

GNU/Linux openSUSE 10.1 Remastered



Il DVD di GNU/Linux openSUSE¹ 10.1 Remastered, allegato al PC portatile consegnato agli studenti vincitori della borsa di studio “100 PC per te”, permette di installare un **sistema operativo aggiuntivo** a Microsoft Windows^{®2} già presente sull'HD del portatile.

GNU/Linux è un sistema operativo di tipo Unix costituito dall'integrazione del kernel³ Linux all'interno del sistema GNU⁴. Una **distribuzione GNU/Linux** è una versione del sistema operativo GNU/Linux raccolta e compilata in modo che la sua configurazione e il tipo di software incluso siano adatti alle esigenze di uno specifico tipo di utenza.

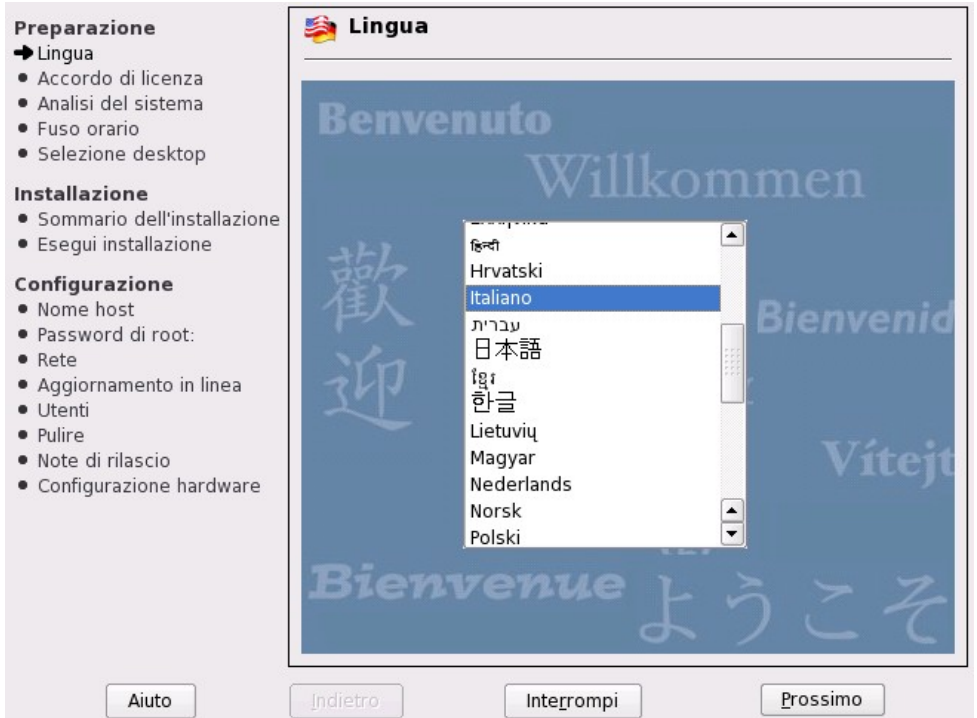
openSUSE¹ è la distribuzione **orientata all'utente desktop**, tra le quattro provate, che ha rilevato e reso disponibile, al termine dell'installazione, tutte le periferiche del PC portatile.

Installazione

L'installazione di GNU/Linux openSUSE¹ 10.1 Remastered si effettua in otto semplici passi della durata complessiva di circa trenta minuti.

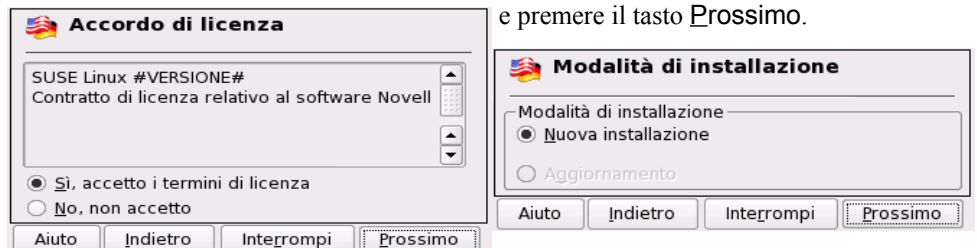
1. Avvio e selezione della lingua

Inserire il DVD di GNU/Linux openSUSE¹ 10.1 Remastered nel lettore del PC portatile, avviare il computer. All'avvio del PC selezionare **Installation**. Viene lanciato il tool di installazione grafica YaST. Selezionare la lingua preferita dalla lista che appare, e premere il tasto **Prossimo**.



2. Accordo di licenza e modalità di installazione

Accettare il contratto di licenza selezionando **Sì, accetto i termini di licenza** e premere il tasto **Prossimo**. Scegliere la modalità di installazione selezionando **Nuova installazione** e premere il tasto **Prossimo**.



3. Fuso orario e Desktop grafico

Impostare il corretto fuso orario, la data e l'ora e premere il tasto **Prossimo**. Scegliere il desktop grafico preferito tra **KDE** o **GNOME** e premere il tasto **Prossimo**. Entrambi



forniscono un'elegante e moderna interfaccia utente

completa di applicazioni per le tipiche attività di produttività. È possibile provarli entrambi, selezionandone uno e installando l'altro una volta terminata l'installazione del sistema. Sarà così possibile utilizzare GNOME e KDE selezionando con quale desktop partire ad ogni accesso all'interfaccia grafica.



4. Impostazioni dell' installazione

YaST rileva automaticamente la partizione⁷ non utilizzata sull'HD del PC portatile e propone un impiego compatibile con le esigenze dell'installazione. Il disco C utilizzato da Microsoft Windows^{®2} sarà visibile a partire dal percorso /windows/C. Se si è consapevoli delle impostazioni proposte, è possibile modificarle utilizzando il tasto **Modifica** e la scheda **Esperto**. Accettare le impostazioni proposte premendo il tasto **Prossimo**. Accettare le condizioni di licenza per installare Adobe Reader^{®5} premendo il tasto **Accetto**. Accettare le condizioni di licenza per installare Macromedia Flash^{®6} Player premendo il tasto **Accetto**. Confermare l'installazione



Confermare installazione

Tutte le informazioni richieste per l'installazione di base sono ora disponibili.

Procedendo con l'installazione, le partizioni del disco rigido verranno **formattate** (cancellando tutti i dati presenti in esse) in base alle impostazioni di installazione definite nelle precedenti finestre di dialogo.

Se siete insicuri, tornate indietro e verificate la correttezza delle vostre impostazioni.

Indietro

Installa

premendo il tasto **Installa**. Per alcuni minuti le operazioni di formattazione e copia dei pacchetti occuperanno il sistema. Al termine di tali operazioni il sistema si riavvia.

5. Nome del computer e password di root

Impostare un nome per il PC portatile nella casella Nome **host**. Impostare il nome del dominio internet di appartenenza nella casella Nome di **dominio** e premere il tasto **Prossimo**. Inserire la password

Parola d'ordine per l'amministratore di sistema "root"

Non dimenticate quello che immettete qui.

Parola d'ordine per utente root

Conferma parola d'ordine

Opzioni per esperti...

Indietro Interrompi Prossimo

per utenza speciale denominata "root" nella casella **Parola d'ordine per l'utente root**. Confermare la password digitandola nuovamente nella casella

Nome host e nome dominio

Nome host e nome dominio

Nome **host** Nome di **dominio**

nomecomputer domino

Modifica nome host via DHCP

Indietro Interrompi Prossimo

Conferma parola d'ordine e premere il tasto **Prossimo**. L'utenza denominata "root" è l'utenza amministrativa del sistema GNU/Linux openSUSE¹. Accedendo al sistema con l'utente "root" e la password appena specificata, è quindi possibile effettuare qualsiasi operazione di configurazione del sistema.

6. Impostazioni di rete

Vengono rilevati tutti i dispositivi di rete presenti (modem, schede di rete, ecc.) per premere il tasto **Prossimo**. Se qualche dispositivo non è stato rilevato perchè non collegato al PC portatile, è possibile collegarlo e ripetere il passaggio premendo il tasto **Indietro** tornando al passo 5, oppure configurare il dispositivo al termine dell'installazione.

Configurazione della rete

Salta configurazione

Usa la seguente configurazione

Modalità rete

- Interfacce controllate dall'utente mediante l'applet NetworkManager (Disabilita NetworkManager)

Firewall

Il firewall è [abilitato](#)

La porta SSH è [bloccata](#)

Interfacce di rete

- Lenovo NetXtreme BCM5751M Gigabit Ethernet PCI Express
Configurato con DHCP
- Intel PRO/Wireless 3945ABG Network Connection
Configurato con DHCP **Avviso: non è utilizzata alcuna cifratura.**
[Modifica](#)

Collegamenti DSL

- Non rilevato.

Adattatori ISDN

- Non rilevato.

Modem

- Non rilevato.

Amministrazione remota VNC


- Amministrazione remota disabilitata.

Proxy

- Proxy disabilitato.

Modifica... ▾

Aiuto Indietro Interrompi Prossimo

 **Prova il collegamento ad Internet**

Per validare il vostro accesso ,
ad Internet, attivate la procedura di prova.

Ecco le singole fasi:


- Scarica le ultime note di rilascio
- Verifica gli ultimi update

Selezione:

Sì, verifica la connessione a Internet
via 'eth-id-00:16:d3:2c:de:0d' Cambia dispositivo

No, salta questo test

Se disponibile un collegamento a internet utilizzarlo per scaricare le ultime note di rilascio e gli ultimi update, in caso contrario selezionare **No**, salta questo test e premere il tasto **Prossimo**.

 **Metodo di autenticazione utente**

Metodo di autenticazione

Locale (/etc/passwd)

LDAP

NIS

Dominio di Windows

7. Configurazione utenti

Impostare il metodo di autenticazione utente come **Locale** e premere il tasto **Prossimo**.

Impostare almeno un nome di utente locale specificando il **Nome completo utente**, il **Nome utente** e la **password** nella casella **Conferma password**. Se si preferisce che venga richiesta la password ad ogni accesso al sistema **deselezionare Login automatico**. Per questioni di sicurezza è bene accedere al sistema con tale utente e solo quando sono necessarie delle operazioni amministrative utilizzare l'utenza speciale "root". Il questo passaggio è possibile specificare tutti gli utenti che si vuole abilitare all'utilizzo del PC portatile, al termine premere il tasto **Prossimo**.

 **Nuovo utente locale**

Nome completo utente
Mario Rossi

Nome utente
mario Suggerimento


Password

Conferma password

Ricevi e-mail del sistema

Login automatico

8. Informazioni sull'ultima versione e configurazione hardware

 **Note di rilascio**

SUSE Linux

SUSE Linux 10.1 Note sulla release

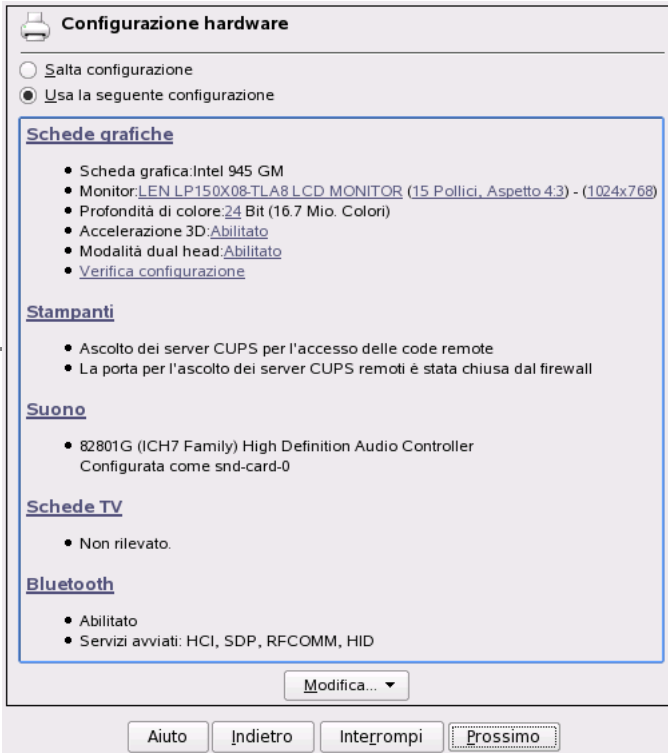
Copyright © 2006 Novell, Inc.

Questa è solo la versione iniziale delle note sulla release di SUSE Linux 10.1.

Prima del termine dell'installazione sono visualizzate le **Note sulla release**. Dopo averne preso visione premere il tasto **Prossimo**.

GNU/Linux **openSUSE¹** propone una configurazione per l'hardware di sistema rimanente, solitamente i componenti, inclusi scanner e stampanti, sono rilevati

automaticamente. L'hardware del PC portatile viene tutto correttamente configurato, se si

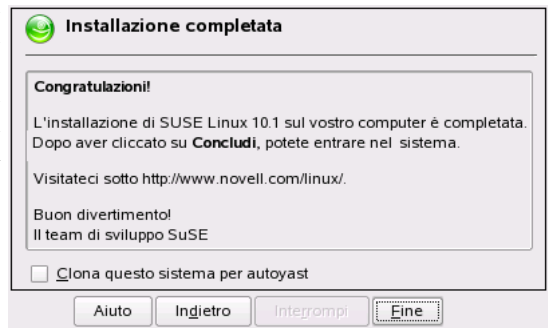


vuole far rilevare dell'hardware aggiuntivo occorre collegarlo al PC e premere il tasto **Indietro** per ripetere il passaggio. Premere il tasto **Prossimo** per proseguire. Premere il tasto **Fine** per terminare l'installazione e riavviare il PC portatile.

Note:

1. openSUSE è un marchio di proprietà di Novell Inc.
2. Microsoft Windows è un marchio registrato da Microsoft Corporation
3. Kernel: nucleo di un sistema operativo avente il compito di fornire ai processi in esecuzione sull'elaboratore un accesso sicuro e controllato all'hardware

4. Sistema GNU: insieme di programmi utili a coprire ogni necessità informatica (compilatori, lettori multimediali, programmi di crittografia, ecc.), sviluppati dal Progetto GNU al fine di creare un intero sistema operativo libero.
5. Adobe Reader è un marchio registrato dalla Adobe Systems Incorporated.
6. Macromedia Flash è un marchio registrato di proprietà di Macromedia, Inc.
7. Partizione: suddivisione un hard disk (HD) in più unità logiche. Le singole unità logiche vengono viste del sistema operativo come unità separate e possono essere formattate e gestite in modo indipendente.



Per approfondimenti sui passaggi di installazione:

http://suse.inode.at/opensuse/distribution/SL-10.1/inst-source/docu/it/startup_it.pdf

Personalizzazione

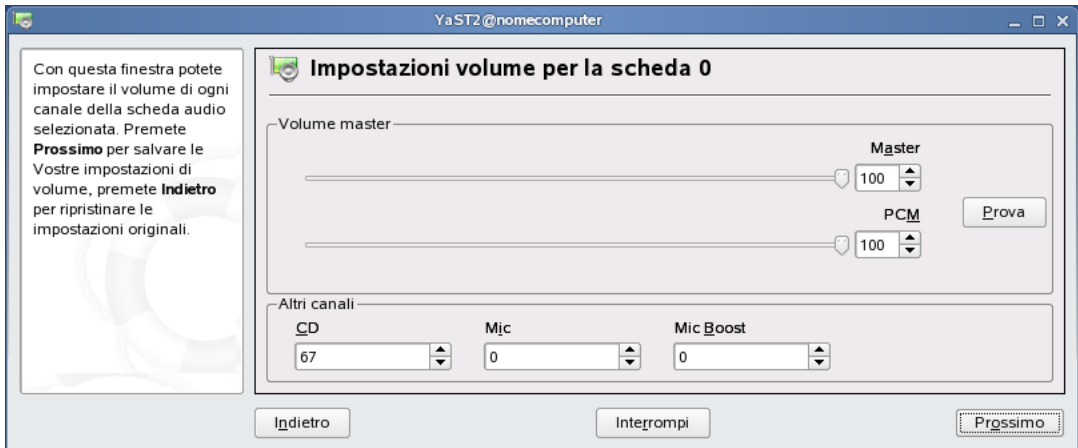
La personalizzazione di GNU/Linux openSUSE¹ 10.1 Remastered si effettua in quattro passi della durata di alcuni minuti.

1. Volume audio

Avviare YaST aprendo il menù Applicazioni-Sistema-YaST. Inserire la password dell'utente root e premere il tasto **Continua**. Selezionare il gruppo Hardware e l'icona Audio. Selezionare **Altro-Volume**.

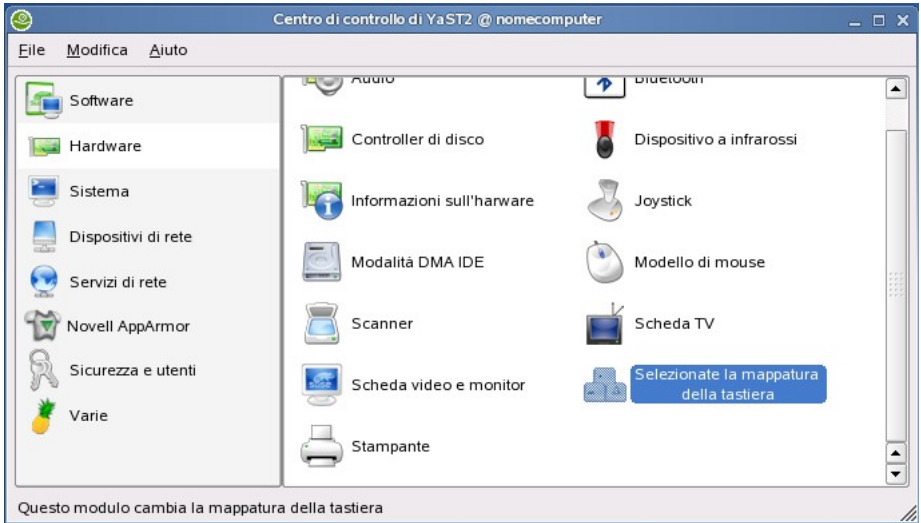


Impostare il **Master** a 100 e **PCM** a 100 per avere una buona resa audio. Premendo il tasto **Prova** si può verificare la resa. Premere il tasto **Prossimo** e in seguito il tasto **Fine**.



2. Tasti funzione Fn

Selezionare il gruppo Hardware e l'icona Selezionate la mappatura della tastiera.



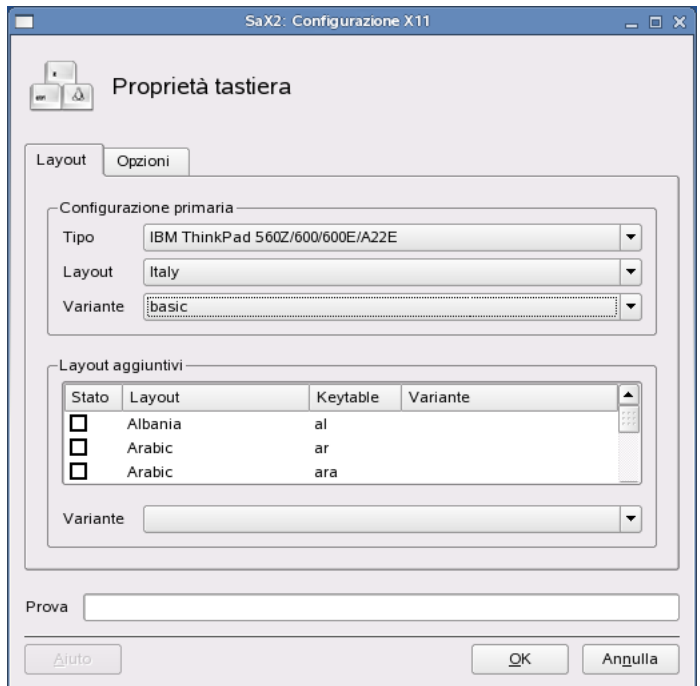
Impostare come Tipo: IBM ThinkPad per far funzionare correttamente le funzioni di tastiera attivate con il tasto speciale Fn. Premere il tasto OK. Premere il tasto Salva. Premere il tasto Si.

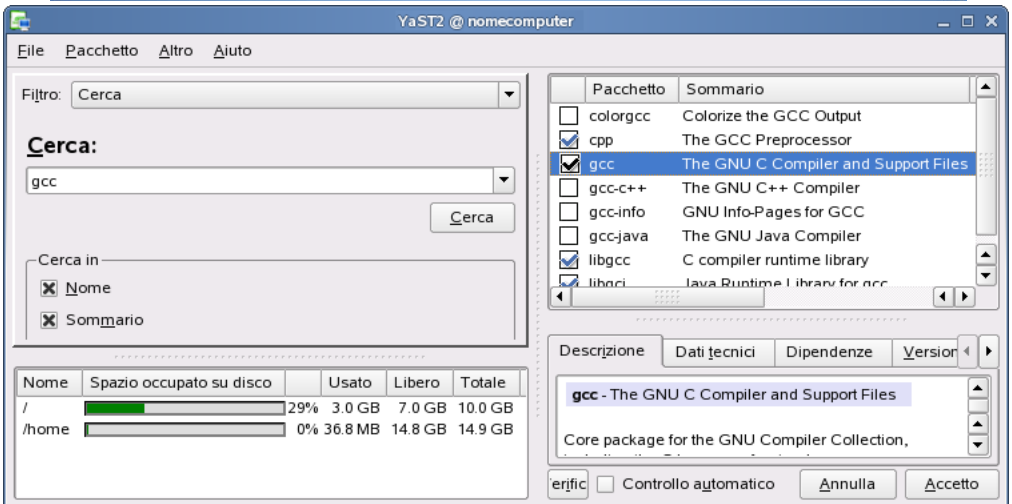
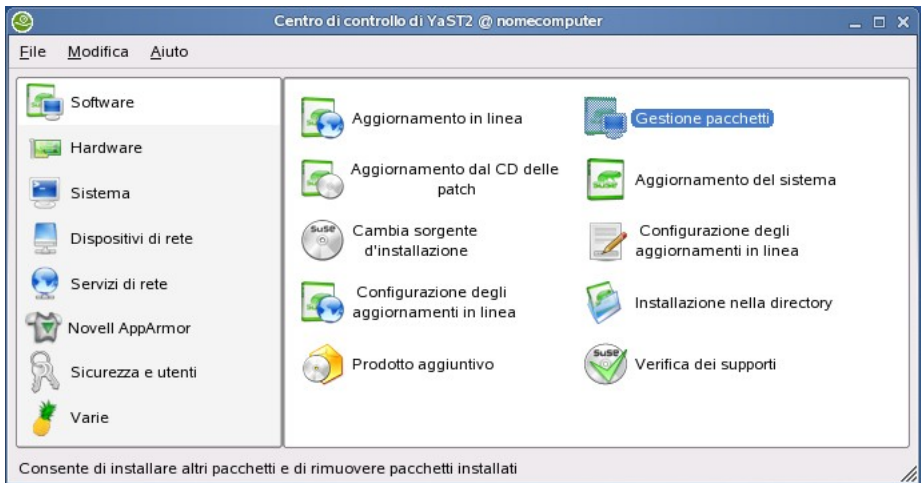
3. Modem

Selezionare il gruppo Software e l'icona Gestione pacchetti.

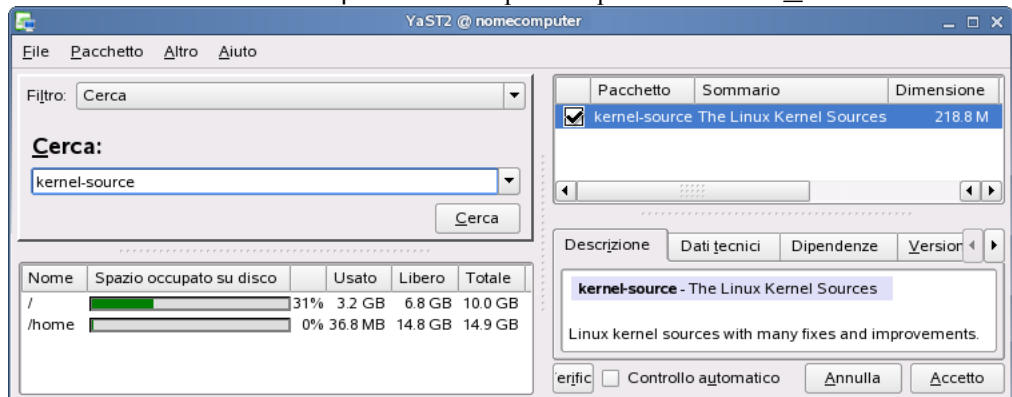
Digitare gcc nella casella Cerca: e premere il tasto Cerca. Selezione gcc nel riquadro di destra e premere il tasto Accetto. Alla domanda Installare o rimuovere altri pacchetti? Rispondere premento il tasto Si. Digitare kernel-source nella casella Cerca: e premere il tasto Cerca.

Selezione kernel-source nel riquadro di destra e premere il tasto Accetto. Alla domanda





Installare o rimuovere altri pacchetti? Rispondere premendo il tasto **No**.



Avviare il Terminale Gnome aprendo il menù Applicazioni-Sistema-Terminale-TerminaleGnome. Digitare i seguenti comandi, inserendo la password dell'utente root richiesta in risposta al primo comando:

```
su -  
wget ftp://ftp.software.ibm.com/pc/pccbbs/mobiles/l79m05ww.rpm  
rpm -i l79m05ww.rpm  
exit
```

Per poter eseguire il secondo comando è necessario essere connessi ad internet. Impostando lo Username, la Password e il numero di telefono (Phone) del proprio accesso dial-up, nel file /etc/wvdial.conf è possibile connettersi digitando il comando wvdial all'interno di un Terminale Gnome.

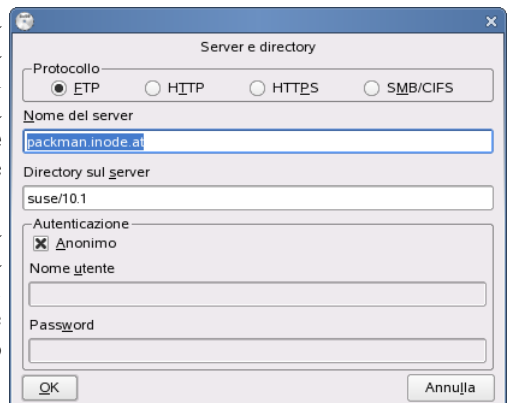
4. DVD player

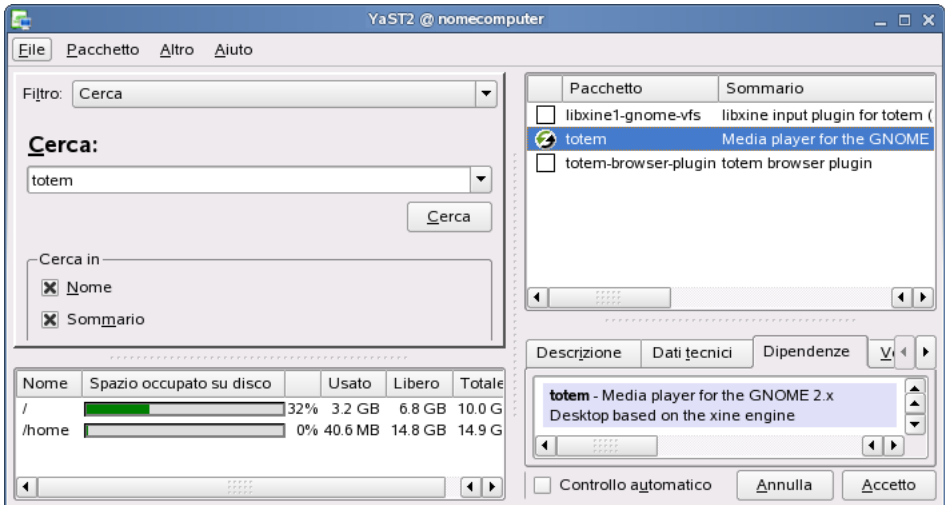
Per poter eseguire questo passo è necessario essere connessi ad internet. Attivare nuovamente la finestra di YaST. Selezionare il gruppo Software e l'icona Cambia sorgente d'installazione. Selezionare Aggiungi-FTP... nella finestra successiva.



Digitare `packman.inode.at` nella casella Nome del server e `suse/10.1` nella casella Directory del server e premere il tasto OK. Premere il tasto Importa sulla finestra successiva. Premere il tasto Eine per terminare la configurazione delle sorgenti d'installazione.

Selezionare il gruppo Software e l'icona Gestione pacchetti. Digitare `totem` nella casella Cerca: e premere il tasto Cerca. Selezione `totem` nel riquadro di destra e premere il tasto Accetto. Premere il tasto





Continua per autorizzare l'installazione di tutti i pacchetti necessari per l'aggiornamento di Totem. Alla domanda Installare o rimuovere altri pacchetti? Rispondere premendo il tasto **No**.



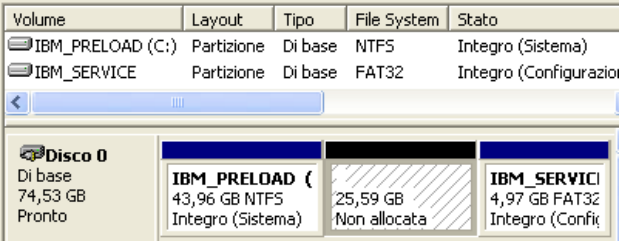
Avviare il Terminale Gnome aprendo il menù Applicazioni-Sistema-Terminale-TerminaleGnome. Digitare i seguenti comandi, inserendo la password dell'utente root richiesta in risposta al primo comando:

```
su -
wget http://download.videolan.org/pub/libdvdcss/1.2.9/rpm/
                                         libdvdcss2-1.2.9-1.i386.rpm
rpm -i libdvdcss2-1.2.9-1.i386.rpm
exit
```

Senza GNU/Linux

Se si sceglie di non installare GNU/Linux openSUSE¹ 10.1 Remastered, uno spazio dell'HD di 25GB risulta inutilizzabile. Si può utilizzarlo allocando una partizione⁷ su cui si suggerisce di memorizzare i dati personali, in modo da tenerli separati dal sistema operativo Microsoft Windows^{®2}.

Avviare Microsoft Windows^{®2}, selezionare Start - Pannello di controllo - Prestazioni e manutenzione - Strumenti di amministrazione - Gestione Computer - Gestione disco. Fare clic con il tasto destro del mouse sulla partizione⁷ non




allocata selezionando Nuova partizione... Selezionare Avanti> per avviare la procedura guidata. Selezionare Avanti> per impostare una partizione⁷ primaria. Selezionare Avanti> per impostare la massima dimensione disponibile. Selezionare Avanti> per assegnare la lettera D: alla nuova partizione⁷. Selezionare Avanti> per utilizzare NTFS come filesystem. Selezionare Fine per concludere la procedura guidata.



Il centro di competenza sul software libero e opensource “open@polito”, tramite il servizio di diffusione linux@studenti, ha realizzato questo breve manuale per guidare passo passo nell'installazione e nella personalizzazione di GNU/Linux openSUSE 10.1 Remastered, gli studenti vincitori della borsa di studio “100 PC per te”, utilizzando il DVD fornito insieme al PC portatile. Ulteriori informazioni in merito possono essere reperite all'url <http://linux.studenti.polito.it/100pc.php>



Il presente documento è rilasciato con licenza Creative Commons . Attribuzione-Condividi allo stesso modo, ad esclusione dell'immagine di copertina la cui licenza è evidenziata sull'immagine stessa.

Si ringrazia l'associazione studentesca Netstudent, nelle persone di Puria Nafisi e Andrea Garzena, per i test di installazione effettuati.